

Competencias basadas en la relación en apoyo del compromiso familiar

Panorama general para los profesionales de la primera infancia



NATIONAL CENTER ON

Parent, Family and Community Engagement

Se preparó este documento originalmente con fondos de la subvención #90HC0003 y fue reimpresso con fondos de la subvención #90HC0014 para el Departamento de Salud y Servicios Humanos de los EE. UU., Administración para Niños y Familias, Oficina Nacional de Head Start y la Oficina del Cuidado Infantil, por el Centro Nacional del Compromiso de Padres, Familias y Comunidad (NCPFCE, sigla en inglés). La reproducción de este recurso queda autorizada sin permiso previo.

Para información adicional sobre este recurso, envíe un correo electrónico a PFCE@ecetta.info o llámenos al 1-866-763-6481

Cita sugerida: Departamento de Salud y Servicios Humanos de los EE. UU., Administración para Niños y Familias, Oficina Nacional de Head Start, Centro Nacional del Compromiso de Padres, Familias y Comunidad. (2018). *Competencias basadas en la relación para apoyar el compromiso familiar: Panorama general para los profesionales de la primera infancia.*



ADMINISTRATION FOR
CHILDREN & FAMILIES



NATIONAL CENTER ON
Parent, Family and Community Engagement



Competencias basadas en la relación en apoyo del compromiso familiar: Panorama general para los profesionales de la primera infancia

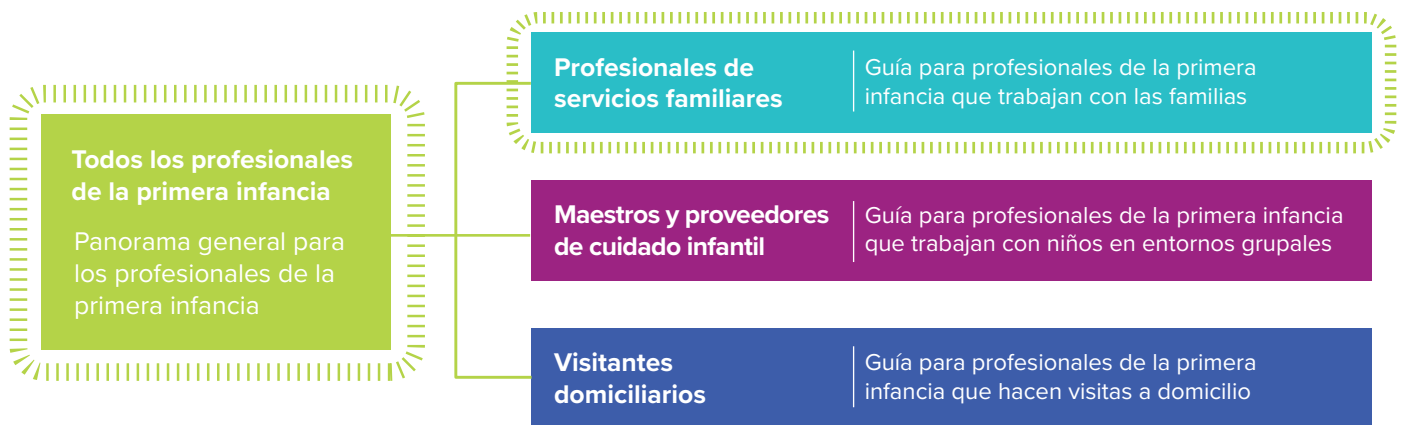
El documento **Competencias basadas en la relación en apoyo del compromiso familiar: Panorama general para los profesionales de la primera infancia** describe las competencias basadas en la relación (las competencias RBC) —los conocimientos, habilidades y prácticas individuales— para profesionales que trabajan con niños pequeños y sus familias en Head Start y Early Head Start, cuidado infantil o programas de visitas a domicilio.

Los profesionales de la primera infancia que trabajan en estos entornos pueden utilizar estas competencias como una guía para lograr el compromiso de las familias y colaborar con ellas de manera efectiva. De igual manera, las competencias pueden servir de recurso para los líderes de la primera infancia que trabajan en los programas, organizaciones e instituciones que ofrecen oportunidades para profesionales que desean mejorar sus habilidades de fortalecimiento de relaciones. Todos los profesionales de la primera infancia pueden utilizar las competencias para optimizar los esfuerzos en torno al compromiso familiar y apoyar el logro de resultados positivos para los niños y las familias.

Las competencias RBC fueron organizadas en un conjunto de cuatro recursos: un panorama general y tres recursos adicionales diseñados para papeles específicos—profesionales de servicios familiares, maestros y proveedores de cuidado infantil y visitantes domiciliarios. El recurso específico para cada papel describe las competencias relacionadas para los supervisores y líderes. Para obtener el mayor beneficio, combine este panorama general (resaltado en verde) con el recurso más pertinente a su papel específico. El compromiso familiar es asunto de todos.

Competencias basadas en la relación en apoyo del compromiso familiar

Todos los profesionales de la primera infancia pueden utilizar los conocimientos, habilidades y prácticas que apoyan el compromiso familiar. Este conjunto de recursos define las competencias RBC para todos los profesionales de la primera infancia y para las personas que desempeñan los papeles enumerados a continuación:



¿Qué son las Competencias basadas en la relación (RBC) que apoyan el compromiso familiar?

Las competencias RBC describen los conocimientos, habilidades y prácticas individuales que los profesionales de la primera infancia utilizan para lograr de manera eficaz el compromiso familiar en unas relaciones positivas y enfocadas en las metas. Las competencias se basan en estudios de investigación y en prácticas recomendadas en diversos campos profesionales que trabajan con familias desde la etapa del embarazo y a lo largo de los años de la primera infancia. Entre estos campos se encuentran el cuidado infantil y la educación temprana; las intervenciones tempranas, la salud mental infantil, el bienestar infantil, la salud materna e infantil, la pediatría, el trabajo social y la psicología.

Las competencias RBC concuerdan con las competencias y los conocimientos fundamentales y específicos para los profesionales de la primera infancia a nivel estatal y otros recursos diseñados para la formación de la fuerza laboral de la primera infancia. Las competencias pueden reforzar y expandir los esfuerzos de un estado a otro para dar un auge al compromiso familiar en los programas de la primera infancia. Las competencias RBC están alineadas con las Normas de Desempeño del Programa Head Start y con la Disposición Final de 2016 del Fondo de Cuidado y Desarrollo Infantil (CCDF, sigla en inglés). Las competencias RBC fueron desarrolladas por el Centro Nacional del Compromiso de Padres, Familias y Comunidad (NCPFCE, sigla en inglés) con contribuciones de la Oficina Nacional de Head Start (OHS), la Oficina de Cuidado Infantil (OCC), profesionales de la primera infancia, padres y otros centros nacionales de capacitación y ayuda técnica para profesionales de la primera infancia, con fondos proporcionados por OHS y OCC.

Además, las competencias RBC son una herramienta esencial para la implementación del Marco de participación en Head Start de los padres, las familias y la comunidad (PFCE) así como el Marco de participación en Head Start de los padres, las familias y la comunidad para los sistemas de la primera infancia (consulte la página 8 donde encontrará una guía visual del Marco). Las competencias RBC apoyan las prácticas profesionales que pueden contribuir a los Resultados familiares del Marco PFCE: el bienestar familiar, las relaciones positivas padre-hijo, las familias como maestros y estudiantes de por vida, la participación de la familia en las transiciones, conexiones de la familia con los pares y con la comunidad y las familias como defensores y líderes.

¿Por qué es importante el compromiso familiar?

Desde el inicio de la vida, las familias cultivan las capacidades que los niños requerirán para tener éxito en la escuela y en la vida. Las relaciones padre-hijo y el bienestar familiar son dos factores poderosos que vaticinan el desarrollo de los niños a largo plazo, su aprendizaje, sus experiencias sociales, así como su salud y bienestar (Anda et al., 2006; National Academies of Sciences, Engineering, and Medicine, 2016; National Research Council and Institute of Medicine, 2000). Los conocimientos, habilidades y prácticas de los profesionales de la primera infancia son importantes para ayudar a las familias a respaldar el desarrollo de los niños, mejorar los resultados en la vida de los niños y el bienestar familiar, así como para avanzar hacia sus metas familiares (National Academy of Sciences, 2015; NCPFCE, 2014; National Research Council and Institute of Medicine, 2000; Zaslow & Martinez-Beck, 2006).

Un compromiso familiar eficaz significa que los profesionales y las familias trabajan en conjunto para formar relaciones de confianza que reconocen las fortalezas de las familias que apoyan el bienestar familiar y el desarrollo saludable de su hijo. Cada familia tiene fortalezas, experiencias y culturas que le dan significado y dirección a su forma de criar a la familia, a sus metas familiares y a su compromiso hacia los programas de la primera infancia. Los

profesionales de la primera infancia colaboran con las familias para individualizar los servicios, en respuesta a las circunstancias, culturas, creencias, valores, idiomas, prácticas y tradiciones de cada familia.

Una participación familiar exitosa puede mejorar el bienestar familiar y la resiliencia, fomentando la habilidad que tiene la familia para ampliar sus fortalezas, darse cuenta del potencial de sus talentos y perseguir lo que sueñan o les apasiona, para lograr sus metas y superar desafíos que surgen de las adversidades, incluyendo el aislamiento social y otros retos que pueden tener sus raíces en la pobreza. A su vez, el bienestar familiar y la resiliencia facilitan que los padres sean los cuidadores sensibles y receptivos que desean ser, por el bien de sus hijos (NCPFCE, 2013; 2014). Esto cobra una importancia especial para las familias que experimentan traumas y estrés crónico. La comprensión y un compromiso compartido entre las familias y los profesionales de la primera infancia pueden garantizar que los niños, los padres, las familias, los profesionales y los programas puedan alcanzar su pleno potencial.

Guía para los términos clave en las Competencias basadas en la relación

Una **Competencia basada en la relación** es un conjunto de conocimientos, habilidades, prácticas individuales y otras características, incluyendo los atributos, acciones y comportamientos que son necesarios para poder ser efectivo en nuestra labor en lo tocante al compromiso familiar.

La **Práctica profesional** es una combinación de conocimientos, habilidades y prácticas individuales que son medibles u observables, y que describen lo que una persona debe saber y cómo llevar a cabo su labor con éxito. Específicamente:

- **Conocimiento** se refiere a lo que los profesionales de la primera infancia deben saber.
- **Habilidades** se refiere a lo que requieren los profesionales de la primera infancia para poder poner en práctica sus conocimientos.
- **Prácticas individuales** incluyen ejemplos clave de lo que hacen los profesionales de la primera infancia.

El concepto de **profesional de la primera infancia** se utiliza para referirse a cualquier persona que trabaje con niños pequeños y sus familias en apoyo del bienestar infantil y familiar. Entre estos profesionales se cuentan aquellos que se identifican como proveedores, practicantes, maestros, personal de servicios familiares, terapeutas, enfermeros, visitantes domiciliarios, directores o administradores.

A lo largo de este recurso, las palabras **padre** y **familia** se utilizan de manera intercambiable. Estos términos pueden ser considerados de formas distintas, basándose en las perspectivas de diversas culturas. Sin embargo, en este documento se utilizan los vocablos **padre de familia** y **familia** para referirse a todos los adultos que interactúan con los programas y sistemas de la primera infancia para apoyar a los niños bajo su cuidado. Esto abarca a los padres biológicos, adoptivos, temporales, así como a los padrastros y madrastras; los abuelos y otros familiares que cuidan a los niños y los tutores legales e informales. También podría incluir a los padres que no viven con el niño. Cuando llevan a cabo actividades para el compromiso familiar basado en la relación, los profesionales deben tener presente que las familias podrían también incluir a hermanos, primos y otros familiares que viven en el hogar.

Consulte, por favor, los otros recursos en este conjunto sobre las Competencias basadas en la relación, para encontrar una guía sobre términos clave adicionales que son relevantes para las competencias RBC y el compromiso familiar.

¿Quién puede utilizar las Competencias basadas en la relación, y cómo?

El compromiso familiar es asunto de todos. Todos los que trabajan en el campo de la primera infancia desempeñan un papel en respaldo del compromiso familiar y pueden beneficiarse con el uso de las competencias RBC. De acuerdo con la definición contenida en el Marco de participación en Head Start de los padres, las familias y la comunidad y el Marco de participación en Head Start de los padres, las familias y comunidad para los sistemas de la primera infancia:

El compromiso de la familia es un proceso interactivo a través del cual los profesionales de la primera infancia y las familias, los miembros de la familia y sus hijos establecen relaciones positivas y enfocadas en las metas. Es una responsabilidad compartida de las familias y los profesionales que requiere de un mutuo respeto por los papeles y las fortalezas que cada uno tiene para ofrecer. El compromiso de la familia significa realizar con la familia, no hacer para la familia o hacerle a la familia.

A nivel del programa, la participación familiar incluye el compromiso de los padres con sus hijos y con los profesionales de la primera infancia a medida que trabajan en conjunto hacia las metas que las familias eligen para sí mismas y para sus hijos. El personal trabaja en conjunto con las familias, otros profesionales y los socios comunitarios de formas que promueven la equidad, la inclusión, y la receptividad cultural y lingüística.



Todos los adultos que trabajan con niños pequeños y sus familias ayudan a fomentar una sólida relación padre-hijo así como el bienestar de la familia. Las competencias RBC pueden guiar las prácticas para el compromiso familiar en toda una gama de entornos y funciones profesionales, que incluyen:

- a maestros y proveedores de cuidado infantil quienes apoyan el aprendizaje temprano en los centros y los hogares
- al personal de servicios familiares que trabaja en los programas de Head Start y Early Head Start
- a visitantes domiciliarios que trabajan con los padres para respaldar el desarrollo infantil en el hogar
- a todos los demás profesionales en los programas de la primera infancia, que entran en contacto con las familias, incluyendo los conductores de autobuses, cocineros, personal de mantenimiento y limpieza, traductores, profesionales de la salud, terapeutas y el personal administrativo
- a las personas que supervisan y brindan apoyo a los profesionales que trabajan directamente con las familias
- a los líderes organizacionales que determinan las políticas del programa y apoyan a todos los profesionales en cada rama de la organización.

Podría ponerse un mayor énfasis en ciertas competencias RBC para algunos papeles y entornos. Algunas competencias pueden cobrar mayor importancia de acuerdo con el tipo y el tamaño del programa. Las competencias RBC más importantes también pueden depender de la comunidad donde esté ubicado el programa, las fortalezas y desafíos individuales de las familias y los recursos disponibles.

Para poder implementar las capacidades RBC de una manera eficaz, los profesionales de la primera infancia necesitan políticas, infraestructura, estructuras de gobierno y desarrollo profesional que apoyen el uso de las competencias RBC. Entre ellos se encuentra el contar con el espacio y el tiempo necesarios para celebrar prácticas reflexivas. Los líderes del campo de la primera infancia—gerentes del programa, directores, representantes de familias, miembros de la comunidad y los formuladores de políticas del estado, del distrito y del condado—pueden establecer la visión y proporcionar la guía y los recursos necesarios para que los profesionales participen activamente con las familias de una forma efectiva.

Nota especial para supervisores y administradores

El compromiso familiar requiere de tiempo y dedicación al trabajar con las familias. Los profesionales se benefician de un ambiente donde se valoran las relaciones y las cargas de trabajo asignadas son manejables. El tener tiempo adecuado crea oportunidades para que los profesionales y las familias se conozcan y trabajen hacia el cumplimiento de las metas familiares. Además, los profesionales necesitan espacio y tiempo para sus prácticas reflexivas.

Los reglamentos que limitan el número de niños en cada aula, así como el número de casos para los profesionales que hacen visitas a domicilio y servicios para la familia, se basan en estudios de investigación que demuestran que unas cargas de trabajo pesadas limitan la capacidad de los profesionales para ofrecer servicios que funcionen en el caso particular de cada familia. Además, una carga de trabajo excesiva conlleva a un alto porcentaje de agotamiento y rotación del personal (Boston Children’s Hospital, 2012; Child Welfare Information Gateway, 2016; Social Work Policy Institute, 2010, Howes, Phillips, & Whitebook, 1992).

Cuando los profesionales tienen cargas de trabajo manejables, tienen tiempo de participar activamente con las familias y conocer las experiencias y culturas de cada familia. Además, permanecen en sus puestos por más tiempo y pueden abordar de una mejor manera los retos que se les presenten. Estos beneficios llevan a mayores resultados positivos para los niños y sus familias.

Competencias basadas en la relación en apoyo del compromiso familiar

Las competencias RBC guían las prácticas profesionales que apoyan y expanden los esfuerzos para la participación activa familiar. Las competencias individuales pueden ser utilizadas de diversas formas, dependiendo de las fortalezas, intereses y desafíos de las familias y los recursos existentes dentro del programa y la comunidad. Los profesionales pueden mejorar la habilidad para utilizar sus competencias RBC, a través de su trabajo diario con niños, familias y colegas. Cada competencia corresponde a una práctica profesional observable.

La tabla que se muestra a continuación contiene solamente algunos ejemplos de la forma que toma cada competencia una vez puesta en práctica. Para obtener ejemplos adicionales, consulte los tres recursos de este conjunto que fueron diseñados pensando en distintos papeles específicos. Las competencias RBC son más efectivas cuando los profesionales y los programas tienen la determinación constante de lograr un compromiso familiar que incluya una capacidad de respuesta a las culturas e idiomas de cada familia.

COMPETENCIAS BASADAS EN LA RELACIÓN EN APOYO DEL COMPROMISO FAMILIAR		
COMPETENCIA	EN LA PRÁCTICA, LOS PROFESIONALES	EJEMPLOS SELECCIONADOS—CONSULTE LOS RECURSOS PARA PAPELES PROFESIONALES ESPECÍFICOS PARA ENCONTRAR EJEMPLOS ADICIONALES
1. Relaciones positivas y enfocadas en las metas	Participan en asociaciones mutuamente respetuosas y enfocadas en las metas con las familias, con el objeto de fomentar resultados positivos para el niño y la familia	<ul style="list-style-type: none"> • Entienden la importancia de trabajar en conjunto con los padres, compartiendo, planificando y tomando decisiones para apoyar el desarrollo y aprendizaje del niño y el bienestar familiar • Ayudan a las familias a sentirse cómodos, seguros y respetados, cuando se fortalecen unas relaciones de confianza a través del tiempo • Muestran respeto por las culturas, los valores y las situaciones de vida de cada familia
2. Relaciones conscientes y receptivas culturalmente	Respetan y se responden a las culturas, los idiomas, los valores y la estructura de cada familia	<ul style="list-style-type: none"> • Comprenden que cada familia tiene fortalezas únicas y resiliencia distinta • Reflexionan sobre las creencias, valores, experiencias, ética y prejuicios que poseen para incrementar su consciencia propia • Participan en relaciones que muestran receptividad a las culturas, los lenguajes y los valores de los demás

COMPETENCIAS BASADAS EN LA RELACIÓN EN APOYO DEL COMPROMISO FAMILIAR (continuación)

COMPETENCIA	EN LA PRÁCTICA, LOS PROFESIONALES	EJEMPLOS SELECCIONADOS—CONSULTE LOS RECURSOS PARA PAPELES PROFESIONALES ESPECÍFICOS PARA ENCONTRAR EJEMPLOS ADICIONALES
3. Bienestar familiar y Familias como estudiantes	Apoyan las reflexiones y los planes de las familias relativos a su seguridad, salud, educación, bienestar y metas de vida	<ul style="list-style-type: none"> Saben reconocer el nivel de resiliencia familiar, sus fortalezas y recursos, sus aptitudes y talentos únicos y lo que las familias ya están haciendo para mantener el bienestar familiar y superar los desafíos que enfrentan Conocen los pasos que habrán de darse y con quién hablar si se encuentra amenazada la seguridad del niño o de la familia Trabajan en conjunto con las familias para identificar oportunidades de educación, capacitación y empleo para mejorar la movilidad económica familiar
4. Relaciones padre-hijo y Familias como maestros de por vida	Colaboran con las familias para establecer sólidas relaciones padre-hijo y brindan apoyo a los padres en su papel como los primeros maestros y educadores de por vida de sus hijos	<ul style="list-style-type: none"> Comprenden que las relaciones y experiencias tempranas de los niños con sus familias forman los cimientos del desarrollo y el aprendizaje Entienden el valor de enfocarse en las fortalezas familiares—lo que las familias ya están haciendo para fortalecer las relaciones padre-hijo y apoyar el desarrollo y aprendizaje de cada integrante de la familia Observan y reconocen las interacciones positivas de la crianza y describen a los padres cómo esas interacciones apoyan el desarrollo infantil
5. Conexiones de la familia con los pares y la comunidad	Trabajan en conjunto con las familias para fortalecer sus redes de apoyo y sus conexiones con otros padres y miembros de la comunidad que pudiesen dirigir las fortalezas y los intereses de las familias y abordar los retos que enfrentan	<ul style="list-style-type: none"> Vinculan a las familias con los recursos y eventos disponibles en la comunidad (por ejemplo, centros recreativos, bibliotecas, museos, parques y otros recursos para actividades al aire libre y organizaciones cívicas) Alientan a las familias a detectar, desarrollar y utilizar redes de apoyo social formales e informales (por ejemplo, organizaciones dirigidas por familias, redes de apoyo familiar, grupos vecinales, comunidades religiosas o espirituales y organizaciones cívicas) Facilitan interacciones de padre a padre en el programa a través de medios formales e informales
6. Acceso familiar a recursos comunitarios	Alientan a las familias a que utilicen los recursos comunitarios para lograr avances en los resultados del niño y la familia	<ul style="list-style-type: none"> Comprenden que las familias y las redes familiares son formas importantes de apoyo social comunitario Tienen conocimiento de los recursos disponibles en la comunidad para las familias Trabajan en conjunto con las familias para identificar cuáles servicios podrían ser de utilidad en el logro de sus metas
7. Liderazgo y defensa de derechos	Trabajan al lado de los padres para mejorar sus fortalezas como defensores de sus familias y líderes en el programa y la comunidad	<ul style="list-style-type: none"> Trabajan en conjunto con las familias para planificar las maneras de defender los derechos de sus hijos y de su familia en otros entornos de la primera infancia y de servicios familiares Incluyen a las familias en la toma de decisiones y en la planificación, implementación y evaluación de cambios al nivel programático Alientan a los padres a comunicarse entre ellos para avanzar cambios en las políticas del programa y la comunidad
8. Servicios coordinados, integrados e integrales	Trabajan con otros profesionales y agencias para apoyar servicios coordinados, integrados e integrales para las familias en toda la organización, comunidad y sistema	<ul style="list-style-type: none"> Obtienen permiso de las familias antes de compartir información confidencial con otros profesionales que ofrecen servicios, y respetan los deseos de las familias si deciden no compartir su información Entienden la importancia de coordinarse con otros profesionales en lo relativo a los servicios sociales, educativos y de salud para el aprendizaje y desarrollo de los niños y el bienestar familiar Trabajan respetuosamente con las familias para lograr acceso a servicios sociales, educativos y de salud para apoyar el aprendizaje y desarrollo continuos de los niños y el bienestar familiar
9. Servicios basados en los datos y el mejoramiento continuo	Obtienen información de las familias y reflexionan con ellas para orientar el establecimiento, la planificación y la implementación de metas y de esta manera efectuar avances y resultados para las familias, los niños, los programas y las comunidades	<ul style="list-style-type: none"> Indagan con las familias lo que saben y lo que piensan que es importante compartir sobre sus hijos Logran que las familias participen activamente en la obtención e interpretación de datos para mejorar e individualizar los servicios (por ejemplo, con encuestas detalladas, observación u otra información de las familias) Utilizan información sobre el bienestar familiar y el desarrollo infantil para ayudar a individualizar los servicios, la toma de decisiones y las prácticas
10. Crecimiento profesional	Muestran profesionalismo y participan activamente en oportunidades para el desarrollo profesional continuo relacionado con el compromiso familiar	<ul style="list-style-type: none"> Reflexionan continuamente en búsqueda de nuevas perspectivas que mejoren su labor con los niños y las familias Desarrollan hábitos de autocuidado para su propio bienestar y para poder establecer de una mejor manera relaciones receptivas con los demás Formulan y le dan seguimiento a planes individualizados de desarrollo profesional para profundizar las competencias que apoyan efectivamente el compromiso familiar

¿Cómo pueden los profesionales que desempeñan papeles distintos utilizar las competencias basadas en la relación?

Los profesionales de la primera infancia pueden integrar las competencias RBC en su labor con niños y familias. Pueden servir de guía en el trabajo de supervisores, líderes programáticos, asesores, instructores y especialistas. Las competencias RBC también pueden servir de guía para los administradores estatales y del condado, y para las instituciones de educación superior que ayudan a formar a los profesionales de la primera infancia para carreras en las que se trabaja con niños pequeños y sus familias. A continuación se encuentran ejemplos de cómo utilizar las competencias RBC en los diversos papeles profesionales.

Los profesionales de la primera infancia pueden utilizar las competencias RBC para:

- Fortalecer relaciones con todas las familias
- Apoyar a las familias para tomar pasos positivos hacia el logro de sus metas
- Identificar las fortalezas y los retos personales y profesionales para apoyar el compromiso familiar
- Elegir oportunidades de desarrollo profesional en su programa y comunidad para optimizar sus prácticas basadas en la relación

Directores, gerentes, supervisores, instructores y asesores del programa pueden utilizar las RBC para:

- Comprender e identificar las habilidades y conocimientos que tienen y requieren los profesionales de la primera infancia
- Planificar y liderar oportunidades de desarrollo profesional
- Planificar e implementar oportunidades para prácticas reflexivas y *coaching*
- Formular estrategias y políticas programáticas para mejorar un compromiso familiar que se base en las fortalezas y que sea receptivo cultural y lingüísticamente
- Crear descripciones de puesto para profesionales y supervisores que incluyan el compromiso familiar
- Mejorar la colaboración con las organizaciones comunitarias que apoyan a las familias con niños pequeños

Los líderes estatales, distritales, condales y comunitarios pueden utilizar las competencias RBC para:

- Formular planes estratégicos para mejorar el desarrollo de la fuerza laboral para la primera infancia
- Establecer nuevas asociaciones o fortalecer las colaboraciones existentes con instituciones de estudios superiores y universidades para apoyar la inclusión del compromiso familiar en las oportunidades educativas
- Ayudar en la toma de decisiones sobre la utilización de recursos existentes para fomentar el compromiso familiar
- Desarrollar sistemas e infraestructura para apoyar la colaboración entre los socios comunitarios
- Coordinar los esfuerzos a favor del compromiso familiar a través de iniciativas y sistemas de la primera infancia

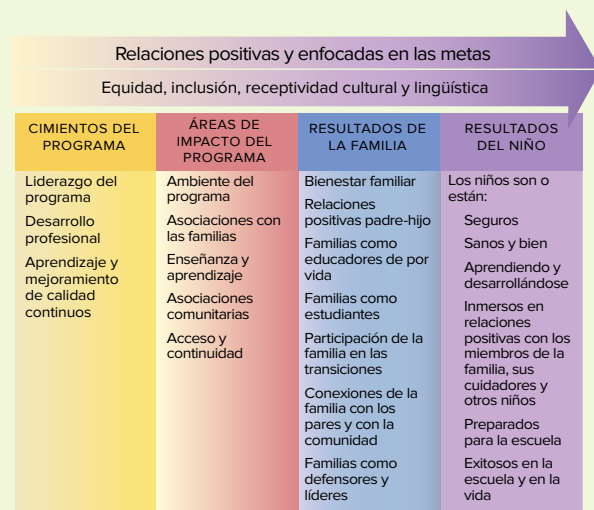
Las asociaciones profesionales y de instituciones de educación superior pueden utilizar las competencias RBC para:

- Compartir información durante conferencias y talleres y en comunidades de aprendizaje profesional para motivar a los participantes a utilizar las competencias RBC en su trabajo diario con las familias
- Formular currículos de formación profesional, de capacitación previa al servicio y durante el servicio también, que se basen en estudios de investigación sobre el compromiso familiar y sus aplicaciones prácticas para trabajar dentro de una sociedad diversa
- Llevar a cabo estudios de investigación acerca de cómo la calidad de las relaciones con las familias afecta el compromiso familiar y los resultados del niño y la familia
- Establecer y usar indicadores de desempeño sobre las prácticas profesionales indicadas en las competencias RBC, documentando su relación con el compromiso familiar y los resultados familiares positivos

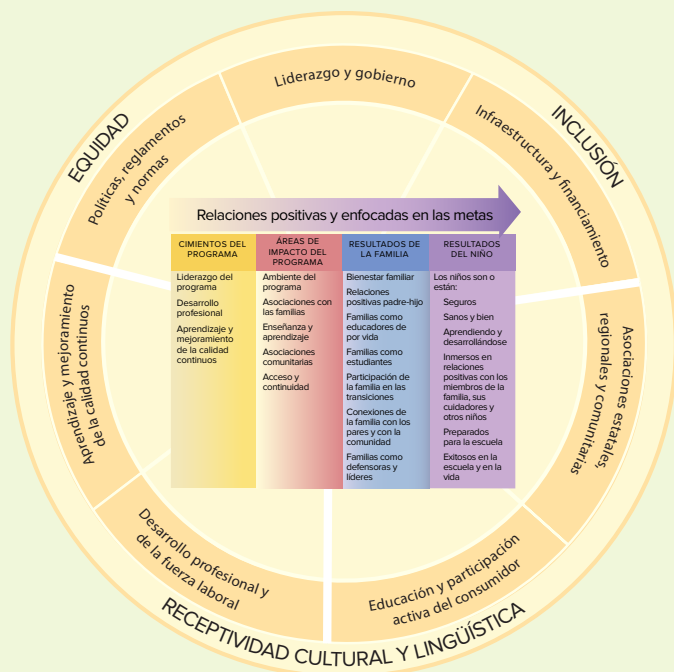
Competencias basadas en la relación y el Marco de participación de los padres, las familias y la comunidad (PFCE)

Las competencias RBC son una herramienta fundamental a utilizar en la implementación del Marco de participación en Head Start de los padres, las familias y la comunidad y el Marco de participación de en Head Start de los padres, las familias y la comunidad para los sistemas de la primera infancia. El Marco PFCE es una guía visual para entender cómo los profesionales, programas y sistemas pueden trabajar en conjunto para fomentar resultados positivos y duraderos para los niños, las familias y las comunidades.

Marco de Head Start del compromiso de los padres, las familias y la comunidad



Marco de Head Start del compromiso de los padres, las familias y la comunidad para los sistemas de la primera infancia



Normas de Desempeño Pertinentes del Programa Head Start

- § 1301.3 (b) El consejo de políticas y comité de políticas; Composición
- § 1301.4 (a-b) Los comités de padres
- § 1302.11 Determinación de las fortalezas, las necesidades y los recursos de la comunidad
- § 1302.16 Asistencia
- § 1302.17 Suspensión y expulsión
- § 1302.30 Propósito
- § 1302.31 La enseñanza y el ambiente de aprendizaje
- § 1302.33 Pruebas de cribado y evaluaciones funcionales de los niños
- § 1302.34 Compromiso de los padres y las familias con los servicios de educación y desarrollo infantil
- § 1302.35 Educación en los programas basados en el hogar
- § 1302.36 Preservación y revitalización de las lenguas tribales
- § 1302.41 Colaboración y comunicación con los padres
- § 1302.42 (a-c) Estado y cuidado de la salud infantil
- § 1302.44 (a)(2)(viii) Nutrición infantil; promover la lactancia materna
- § 1302.45 Salud mental y bienestar social y emocional infantil
- § 1302.46 Servicios de apoyo para la salud, nutrición y salud mental familiar
- § 1302.47 (b)(4) Capacitación para la seguridad (5) Prácticas de seguridad
- § 1302.50 Compromiso de la familia
- §1302.51 Actividades de los padres en promoción del aprendizaje y desarrollo infantil
- §1302.52 Servicios de asociación con las familias
- § 1302.53 Asociaciones con la comunidad y coordinación con otros programas de la primera infancia y educativos
- § 1302.61 (b-c) Servicios adicionales para los niños [con discapacidades]
- § 1302.62 Servicios adicionales para los padres
- § 1302.63 (c) Coordinación y colaboración con la agencia local responsable de implementar IDEA [solicitud de IFSP o IEP, de parte de los padres]
- § 1302.70 (a-c) Transiciones de Early Head Start
- § 1302.71 (b-c) Transiciones de Head Start a kindergarten
- § 1302.72 Transiciones entre los programas
- § 1302.80 Mujeres embarazadas matriculadas
- § 1302.81 Información, educación y servicios prenatales y postnatales

Normas de Desempeño Pertinentes del Programa Head Start, continuación

- § 1302.82 Servicios de asociación con las familias para las mujeres embarazadas matriculadas
- § 1302.90 (b-d) Políticas sobre el personal
- § 1302.91 (d-e) Cualificaciones y requisitos de competencia del personal
- § 1302.92 (a-c) Capacitación y desarrollo profesional
- § 1302.101 (b) Sistema administrativo: Enfoques coordinados
- § 1302.102 Logro de las metas programáticas
- § 1302.103 Implementación de las Normas de Desempeño del Programa
- § 1304.11 (b)(2) Base para determinar si una agencia Head Start estará sujeta a una competición abierta
- § 1304.20 (c) Selección entre los solicitantes
- § 1304.41 (a) Programa de Becarios [selección]

Requisitos pertinentes de la Disposición final de 2016 del Fondo de cuidado y desarrollo infantil (CCDF, sigla en inglés)

- § 98.1 Propósitos
- § 98.15 Garantías y certificaciones
- § 98.16 Disposiciones del plan
- § 98.18 Aprobación y desaprobación de planes y enmiendas al plan
- § 98.30 Elección de los padres
- § 98.31 Acceso de los padres
- § 98.32 Quejas de los padres
- § 98.33 Educación para el consumidor y el proveedor
- § 98.41 Requisitos de salud y seguridad
- § 98.44 Capacitación y desarrollo profesional
- § 98.46 Priorización de servicios de cuidado infantil
- § 98.51 Servicios para niños que están sin hogar
- § 98.52 Sistema de remisiones a recursos de cuidado infantil
- § 98.53 Actividades para mejorar la calidad del cuidado infantil

Referencias

- Anda, R.F., Felitti, V.J., Bremner, J.D., Walker, J.D., Whitfield, C., Perry, B.D., Dube, S.R., & Giles, W.H. (2006). The enduring effects of abuse and related adverse experiences in childhood [Los efectos duraderos del maltrato y experiencias adversas relacionadas en la infancia]. *European Archives of Psychiatry and Clinical Neuroscience*, 256(3), 174–186.
- Boston Children’s Hospital. (2012). *Family connections* [Conexiones familiares]. U.S. Department of Health and Human Services, Administration for Children and Families, Office of Head Start. Tomado de: <https://eclkc.ohs.acf.hhs.gov/hslc/tta-system/health/docs/introduction-to-family-connections.pdf>
- Child Welfare Information Gateway. (2016, July). *Caseload and workload management* [Manejo del número de casos y la carga laboral]. Tomado de: https://www.childwelfare.gov/pubPDFs/case_work_management.pdf
- Graves, K. N., & Shelton, T. L. (2007). Family empowerment as a mediator between family-centered systems of care and changes in child functioning: Identifying an important mechanism of change [Empoderamiento familiar como mediador entre los sistemas de cuidado enfocados en la familia y cambios en el funcionamiento infantil: Identificación de un mecanismo de cambio importante]. *Journal of Child and Family Studies*, 16, 556–566.
- Howes, C., Phillips, D.A., & Whitebook, M. (1992). Thresholds of Quality: Implications for the Social Development of Children in Center-Based Child Care [Umbrales de calidad: Implicaciones para el desarrollo social de los niños en cuidado infantil basado en los centros]. *Child Development*, 63(2), 449-460.
- Lee, M. Y., Greene, G. J., Hsu, K. S., Solovey, A., Grove, D., Fraser, S., Washburn, P., & Teater, B. (2009). Utilizing family strengths and resilience: Integrative family and systems treatment with children and adolescents with severe emotional and behavioral problems [Utilización de las fortalezas y la resiliencia de la familia: Tratamiento de integración para la familia y el sistema para ayudar a niños y adolescentes que tienen problemas severos emocionales y del comportamiento]. *Family Process*, 48(3), 395–416.
- Masten, A. S. (2014). Global perspectives on resilience in children and youth [Perspectivas globales acerca de la resiliencia en los niños y jóvenes]. *Child Development*, 85(1), 6–20.
- National Academies of Sciences, Engineering, and Medicine. (2016). *Parenting matters: Supporting parents of children ages 0–8* [La crianza es importante: Apoyo para los padres de niños desde recién nacidos hasta los 8 años de edad]. Washington, DC: The National Academies Press. doi: 10.17226/21868.
- National Academies of Sciences, Engineering, and Medicine. (2015). *Transforming the workforce for children birth through age 8: A unifying foundation* [Transformación de la fuerza laboral para niños desde recién nacidos hasta los 8 años de edad: Un cimiento unificador]. Washington, DC: The National Academies Press.
- National Center on Parent, Family, and Community Engagement. (2013). *Families as advocates and leaders* (from *Understanding family engagement outcomes: Research to Practice series*) [Familias como defensores y líderes (Tomado de: Comprensión de los resultados del compromiso familiar: Serie de la investigación a la práctica)]. U.S. Department of Health and Human Services, Administration for Children and Families, Office of Head Start, and Office of Child Care. Tomado de: <https://eclkc.ohs.acf.hhs.gov/hslc/tta-system/family/docs/advocates-pfcr-rtp.pdf>
- National Center on Parent, Family, and Community Engagement. (2011). *Family engagement and ongoing child assessment* [El compromiso familiar y la evaluación continua del niño]. U.S. Department of Health and Human Services, Administration for Children and Families, Office of Head Start. Tomado de: <https://eclkc.ohs.acf.hhs.gov/sites/default/files/pdf/family-engagement-ongoing-child-assessment-eng.pdf>
- National Center on Parent, Family, and Community Engagement. (2014). *Family engagement and school readiness* (from *Understanding family engagement outcomes: Research to Practice series*) [El compromiso familiar y la preparación escolar (Tomado de: Comprensión de los resultados del compromiso familiar: Serie de la investigación a la práctica)]. U.S. Department of Health and Human Services, Administration for Children and Families, Office of Head Start, and Office of Child Care. Tomado de: <https://eclkc.ohs.acf.hhs.gov/hslc/tta-system/family/docs/schoolreadiness-pfcr-rtp.pdf>

- National Center on Parent, Family, and Community Engagement. (2013). *Family well-being: A focus on parental depression* (from *Understanding family engagement outcomes: Research to Practice series*) [Bienestar familiar: Enfoque en la depresión parental (Tomado de: Comprensión de los resultados del compromiso familiar: Serie de la investigación a la práctica)]. U.S. Department of Health and Human Services, Administration for Children and Families, Office of Head Start, and Office of Child Care. Tomado de: <https://eclkc.ohs.acf.hhs.gov/hslc/tta-system/family/docs/depression-pfcea-rtp.pdf>
- National Center on Parent, Family, and Community Engagement. (2017). PFCE interactive framework [Marco interactivo PFCE]. U.S. Department of Health and Human Services, Administration for Children and Families, Office of Head Start. Tomado de: <https://eclkc.ohs.acf.hhs.gov/school-readiness/article/pfcea-interactive-framework>
- National Center on Parent, Family, and Community Engagement. (2017). *Parent, family, and community engagement professional development guide: Reflective practice* [Guía de desarrollo profesional acerca del compromiso de los padres, las familias y la comunidad: Prácticas reflexivas]. U.S. Department of Health and Human Services, Administration for Children and Families, Office of Head Start. Tomado de: <https://eclkc.ohs.acf.hhs.gov/pdguide>
- Parlakian, R. (2001). *Look, listen, and learn: Reflective supervision and relationship-based work* [Observe, escuche y aprenda: Supervisión reflexiva y el trabajo basado en la relación]. Washington, DC: Zero to Three.
- Shahmoon-Shanok, R. (2006). *Reflective supervision for an integrated model: What, why, and how?* [Supervisión reflexiva para un modelo integrado: ¿Qué, por qué y cómo?] In G. Foley & J. Hochman (Eds.) *Mental health in early intervention* (pp. 343–381). Baltimore, MD: Brookes.
- Shonkoff, J. P., & Phillips, D. (2000). *From neurons to neighborhoods* [De las neuronas a las colonias]. Washington, DC: National Academies Press.
- Social Work Policy Institute. (2010, January). *High caseloads: How do they impact delivery of health and human services?* [Cargas de trabajo elevadas: ¿Qué impacto tienen en la prestación de servicios de salud y servicios humanos?] Tomado de: <http://www.socialworkpolicy.org/wp-content/uploads/2010/02/r2p-cw-caseload-swpi-1-10.pdf>
- U.S. Department of Health and Human Services, Administration for Children and Families, Office of Head Start. (2010). *Reflective supervision: A tool for relationship-based EHS services* [Supervisión reflexiva: Una herramienta para los servicios de EHS basados en la relación] (Technical Assistance Paper No. 13). Tomado de: https://eclkc.ohs.acf.hhs.gov/hslc/tta-system/ehsnrc/docs/reflective_super_TAPaper_13.pdf
- Zaslow, M., & Martinez-Beck, I. (2006). *Critical issues in early childhood professional development* [Cuestiones fundamentales en el desarrollo de profesionales en el campo de la primera infancia]. Baltimore, MD: Brooks.

Recursos relacionados

Explore los recursos relacionados que se encuentran a continuación en los sitios web del Centro de Aprendizaje y Conocimiento en la Primera Infancia (ECLKC) y Asistencia Técnica para Cuidado Infantil (CCTA):

- Marco de participación en Head Start de los padres, las familias y la comunidad
- Marco de participación en Head Start de los padres, las familias y la comunidad para los sistemas de la primera infancia
- Competencias basadas en la relación en apoyo del compromiso familiar:
 - Panorama general para profesionales de la primera infancia
 - Guía para profesionales de la primera infancia que trabajan con las familias
 - Guía para profesionales de la primera infancia que trabajan con niños en entornos grupales
 - Guía para profesionales de la primera infancia que realizan visitas a domicilio
- Medición de lo importante: Utilización de datos en apoyo del progreso de la familia



NATIONAL CENTER ON

Parent, Family and Community Engagement